

SOMMARIO

1	LOCALIZZAZIONE INTERVENTO	2
2	DESCRIZIONE DELLO STATO DELLE OPERE	3
3	OGGETTO DELL'AFFIDAMENTO.....	3
4	RESPONSABILITÀ E ONERI DELL'AFFIDATARIO	5
5	CONSEGNA DEI LAVORI.....	6
6	IMPORTO DEI LAVORI	6
7	QUALITÀ E SICUREZZA	6
8	RINVIO	7

1 LOCALIZZAZIONE INTERVENTO

L'appalto consiste nella manutenzione ordinaria delle tubazioni a servizio dello scolmatore dell'area ASI e di una parte della rete fognaria del Comune di Giugliano. Le tubazioni, fungendo da ponte tubo, consentono ai reflui l'attraversamento dell'Alveo dei Camaldoli dallo scolmatore al pozzetto di recapito del collettore Camaldoli.

L'Alveo dei Camaldoli è un canale realizzato nel corso dell'800 con lo scopo di incanalare e regimentare le acque di origine meteorica provenienti dalla collina dei Camaldoli. L'intero percorso dell'opera ha una lunghezza di circa venticinque chilometri e attraversa i comuni di Napoli, Marano, Calvizzano, Mugnano, Qualiano, Quarto e Giugliano.

In corrispondenza della località Zaccaria, deviando dal percorso originario, si sviluppa in direzione da Nord-Est a Sud-Ovest, proseguendo lungo la direttrice di via Ripuaria per poi sfociare a Licola, tale tratto è denominato Nuovo Alveo dei Camaldoli.

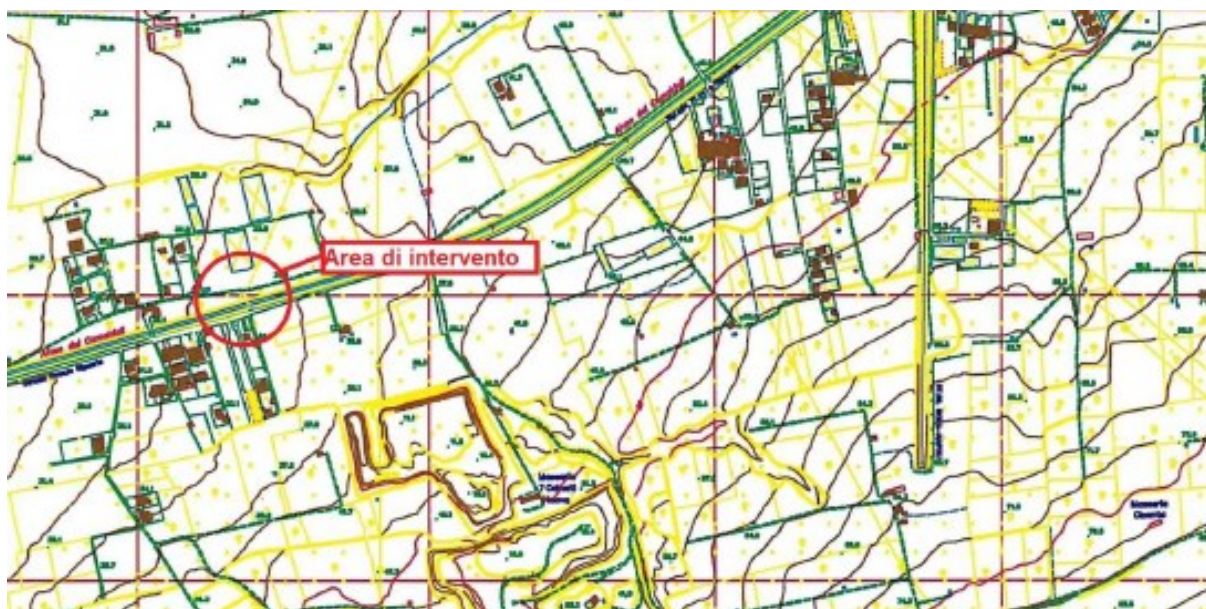


fig. 1_ planimetria generale con indicata la zona d'intervento

La manutenzione ordinaria riguarda l'ara ubicata alle coordinate: latitudine 40°54'46.32"N e longitudine 14° 5'36.60"E, lungo la Strada Provinciale via Ripuaria.

Di seguito si elencano le opere oggetto di manutenzione ordinaria:

- lo scolmatore di Giugliano in Campania ubicato sulla sponda nord dell'Alveo Camaldoli;
- le tre tubazioni in acciaio di lunghezza di circa 14,00 ml e di diametro DN 500, utilizzate per attraversare perpendicolarmente l'alveo e raccordanti lo scolmatore con il pozzetto di confluenza del collettore camaldoli.
- il pozzetto di confluenza delle tubazioni in acciaio prima dell'immissione nel collettore Camaldoli;
- la tubazione in acciaio, attualmente dismessa e giacente nell'alveo Camaldoli;
- la passerella pedonale di accesso allo scolmatore dalla via Ripuaria realizzata in acciaio zincato, di circa 1,20 di larghezza e di circa 13,00 di lunghezza, sovrapposta alle tre tubazioni in acciaio.



fig. 2 area interessata alle lavorazioni di manutenzione ordinaria (perimetrata in rosso)

2 DESCRIZIONE DELLO STATO DELLE OPERE

Allo stato attuale, anche a seguito di vari sopralluoghi, si è constatato che:

- lo scolmatore risulta parzialmente interrato (**fig. 5**);
- le tre tubazioni in acciaio di conduzione dei reflui dallo scolmatore al pozzetto di confluenza sono in pessimo stato di conservazione essendo corrose in più punti (**fig. 3**);
- sul letto dell'alveo, posizionata longitudinalmente, si trova, dismessa, una vecchia tubazione in acciaio sezionata in tre tronconi (**fig. 3**);
- la passerella pedonale di accesso allo scolmatore, sovrapposta alle tre tubazioni in acciaio, è in buono stato di conservazione (**fig. 3**)
- il chiusino del pozzetto non è aderente al pozzetto di confluenza (**fig. 3**).



fig. 3_ passerella, tubazioni in acciaio di DN 500 mm, pozzetto di confluenza al collettore e tubazione DN 500 dismessa attualmente adagiata nel canale

3 OGGETTO DELL'AFFIDAMENTO

L'affidamento principale dei lavori riguarda la rimozione e la sostituzione delle tre tubazioni in acciaio di DN 500 mm e di tutte le opere accessorie.



fig. 4 innesto scolmatore con tubazioni in acciaio di DN 500 mm

La cantierizzazione dei lavori comporta necessariamente la messa in sicurezza dell'area di cantiere mediante opportuni presidi per lavori stradali e il decespugliamento di una ampia zona di lavoro al fine di consentire l'agevole manovra di uomini e mezzi.

Per ottenere la massima sicurezza e la realizzazione a regola d'arte della rimozione delle preesistenti tubazioni e la posa in opera delle nuove è necessario procedere secondo il seguente ordine:

- Delimitazione area di cantiere;
- decespugliamento dell'area di lavoro nello spazio interposto tra la barriera stradale, il ciglio del canale e sullo scolmatore;
- taglio di arbusti e potatura degli alberi adiacenti all'alveo e allo scolmatore onde consentire la manovra di eventuali mezzi meccanici (autogrù) per la sostituzione delle condotte e la ordinaria manutenzione delle aree a verde;
- realizzazione di un ponteggio a supporto di tutte le lavorazioni;
- aggettamento, mediante elettropompa, delle acque presenti nello scolmatore per consentirne lo svuotamento e la successiva ripulitura;
- smontaggio e rimozione della passerella pedonale e collocazione temporanea in un'area di cantiere;
- demolizione della struttura in calcestruzzo di allocazione delle tubazioni;
- imbracamento delle tubazioni, taglio, rimozione e trasporto a rifiuto;
- rimozione e trasporto a rifiuto della tubazione dismessa attualmente adagiata nel canale;
- rifacimento delle spallette in c.a. di appoggio con verifica delle quote;
- collocazione delle tubazioni di nuova realizzazione e rimontaggio passerella;
- allocazione del pozzetto di confluenza;
- rimozione di tutte le opere di cantiere e trasporto a discarica di tutti i materiali di risulta delle lavorazioni eseguite.



fig. 5 scolmatore da ripulire previo aggotamento, mediante elettropompa, delle acque presenti nello scolmatore per consentirne lo svuotamento

4 RESPONSABILITÀ E ONERI DELL'AFFIDATARIO

Le attività dovranno essere eseguite secondo le direttive impartite dalla Stazione Appaltante, nel rispetto dei patti contrattuali, dei documenti e delle norme dagli stessi richiamate e delle possibili variazioni apportate. In particolare, sono a carico dell'Affidatario:

- il trattamento economico, assicurativo, previdenziale e antinfortunistico del personale direttamente impegnato dall'Affidatario incaricato;
- tutti gli oneri per eseguire il servizio nel rispetto delle norme legislative e regolamentari vigenti, della normativa sulla sicurezza e la salute dei lavoratori;
- tutte le spese per gli eventuali noli o acquisti necessari per eseguire il lavoro a regola d'arte e le spese per indennità di trasferta;
- l'ottenimento di tutte le autorizzazioni per l'accesso alle aree e le eventuali relative spese;
- tutte gli oneri per la stipula del contratto di appalto.

L'Affidatario rimane l'unico responsabile per eventuali danni prodotti nell'espletamento dei lavori ed è tenuto all'eventuale ripristino dei luoghi e a eventuali risarcimenti per i danni prodotti.

5 CONSEGNA DEI LAVORI

I lavori di manutenzione straordinaria, inclusa l'attività di acquisizione dei dati presso la Stazione Appaltante e di autorizzazione all'accesso nelle aree su cui insistono le opere, devono essere completati entro 30 giorni naturali e consecutivi a partire dalla sottoscrizione del verbale di consegna dei lavori.

Per ogni giorno naturale consecutivo di ritardo nella consegna del materiale, la Stazione appaltante applicherà una penale pari allo 0,5 per mille, ossia € 26,46 per ogni giorno di ritardo.

6 IMPORTO DEI LAVORI

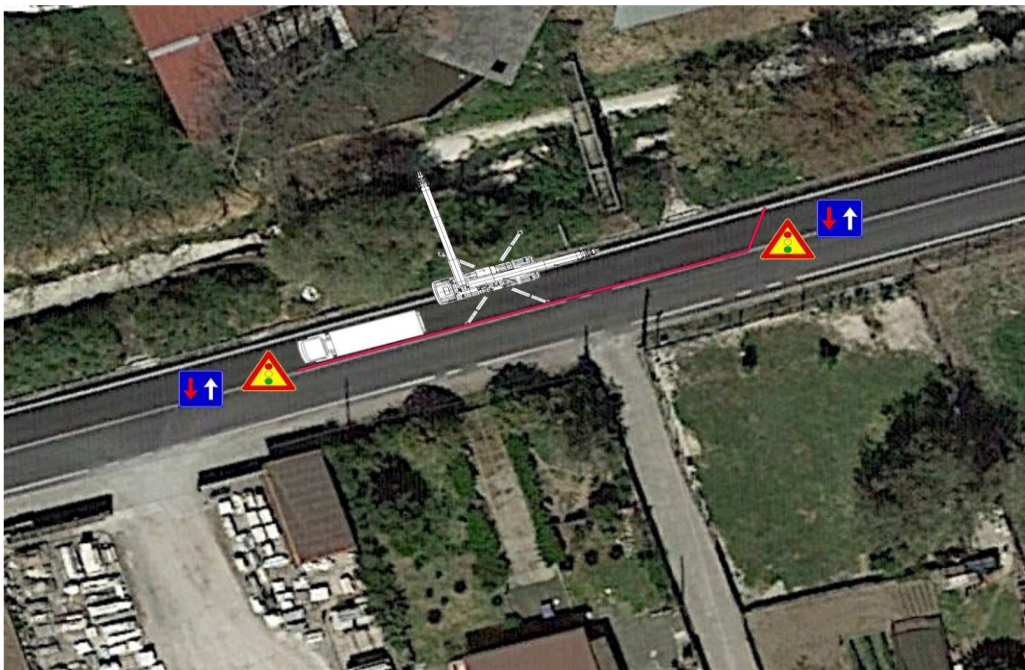
L'importo per l'espletamento dei lavori assomma a euro 52.924,86 (euro cinquantaduemilanovecentoventiquattro/86), di cui euro 6.798,69 (euro seimilasettecentonoventotto/69) per oneri della sicurezza non soggetti a ribasso, oltre IVA ed oneri di legge se dovuti. L'importo è da ritenersi a corpo.

Saranno escluse le offerte in aumento.

L'appalto potrà essere aggiudicato anche nel caso di presentazione di una sola offerta valida, giudicata congrua.

7 QUALITÀ E SICUREZZA

L'Affidatario si obbliga, durante l'esecuzione dei lavori, ad osservare e far osservare scrupolosamente tutte le norme di legge per la prevenzione infortuni, igiene sul lavoro e buona tecnica, e in particolare quanto stabilito dal Decreto legislativo 9 aprile 2008, n.81 "Attuazione dell'art. 1 della legge 3 agosto 2007, n. 123, in materia di tutela della salute e della sicurezza nei luoghi di lavoro " e s.m.i.



In particolare, l'Affidatario è soggetto alla piena e scrupolosa osservanza di quanto esposto nella normativa vigente in materia di sicurezza sul lavoro. Tutto il personale dell'Affidatario operante nel sito dovrà essere dotato di idonei Dispositivi di Protezione Individuale delle vie respiratorie e

di un sufficiente numero di indumenti protettivi completi ed a norma. L'Affidatario rimane comunque unico responsabile della sicurezza durante l'espletamento delle attività.

L'Aggiudicatario dovrà garantire l'esecuzione di quanto affidato "a regola d'arte", verificare la qualità dei lavori eseguiti e garantire inoltre la loro affidabilità in relazione ai fini preposti.

Nell'espletamento dei lavori l'Affidatario si impegna a:

- accettare integralmente l'attività di controllo che verrà messa in atto dalla Stazione Appaltante;
- utilizzare macchinari o attrezzature dotate di Marcatura CE secondo le vigenti normative comunitarie (es. Direttive Macchine 2006/42/CE recepita dal D. Lgs. 17/2010 e s.m.i.) esibendone copia delle rispettive certificazioni di conformità a richiesta della Stazione Appaltante;
- garantire, a proprie spese, l'esecuzione di tutte le misure previste dal D. Lgs. 81/2008 e s.m.i. in materia di salute, sicurezza ed igiene sul lavoro ed approntare tutte le misure (igieniche, di protezione collettiva e individuale, di emergenza ecc.) necessarie a svolgere in completa sicurezza le varie tipologie di attività per il proprio personale incaricato sia per il personale esterno autorizzato dalla Stazione Appaltante che potrà essere presente durante l'esecuzione dei lavori.

8 RINVIO

Per tutto quanto non previsto dal presente capitolato si rinvia alla disciplina, alle norme di legge e ai regolamenti vigenti.